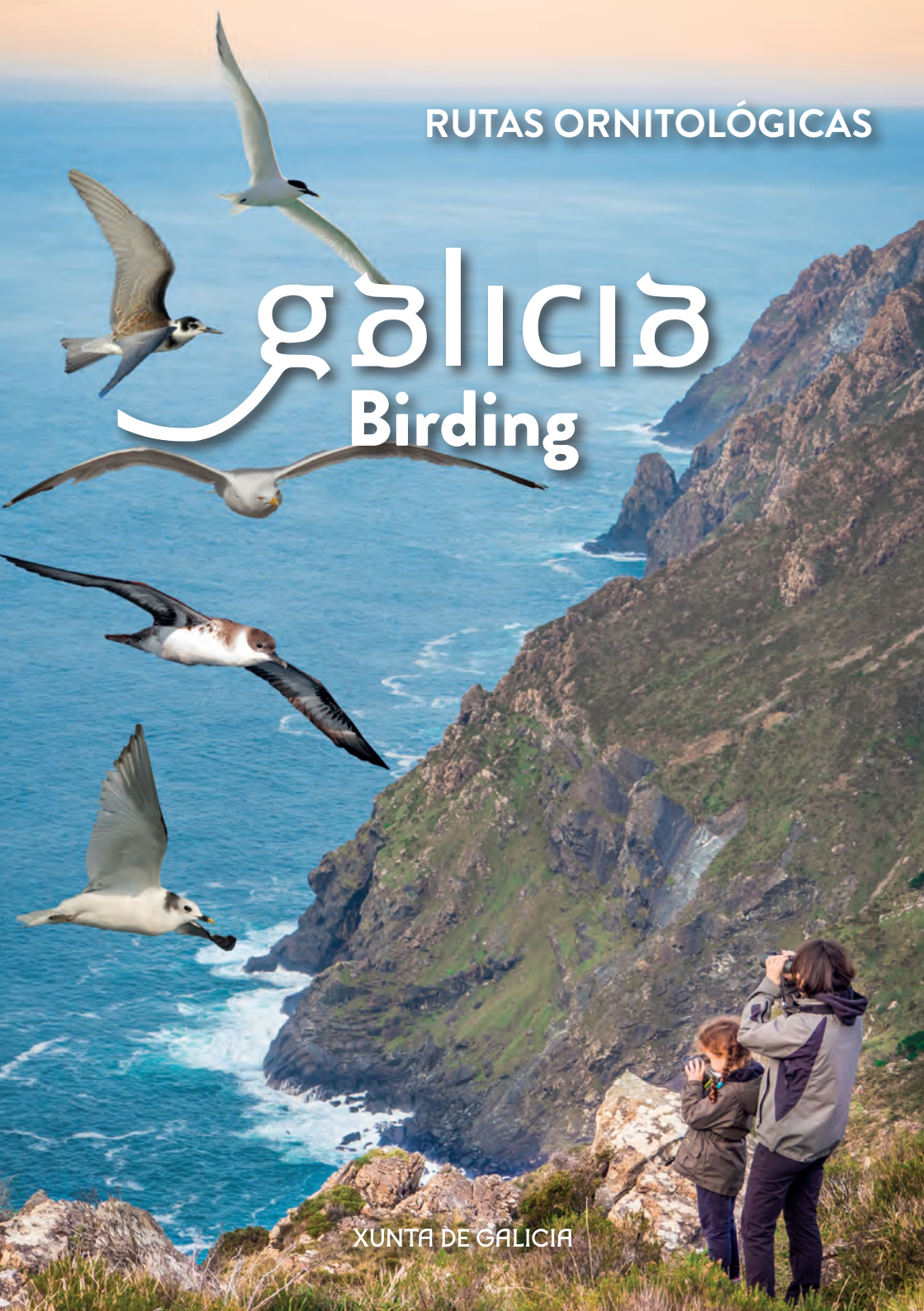


RUTAS ORNITOLÓGICAS

galicia

Birding

XUNTA DE GALICIA



*Canta, paxariño alegre,
Canta!
Canta porqu'ó millo medre,
Canta!
Canta por qu' á luz t' escoite
Canta!
Canta que fuxeu a noite*

Rosalía de Castro

GALICIA BIRDING

Dónde y cuándo

Textos: **Habitaq Estratexias SL**

Edita: **Turismo de Galicia**

Estrada Santiago-Noia km. 3 (A Barcia) 15897 Santiago de Compostela

Fotografías: **Habitaq Estratexias SL / X.Vázquez Pumariño, Xoán Diéguez, Carlos Gutiérrez Expósito, Alberte Gil, Fernando Palazón, Jesús Fernández, Bernardino López Campano**

Diseño e maquetación: **David Silva e Niko Alvarellos para Abooksolutions, s.l. Abooks®**

Impreso en Galicia por: **Alvarellos, s.l. Aprint®**

D.L.: PO 115-2016

ÍNDICE

En el litoral

1. Rías de Ribadeo y Foz	08
2. Ría de Ortigueira, Cariño y Estaca de Bares	10
3. Costa da Morte	12
4. O Grove y Parque Nacional das Illas Atlánticas	14
5. A Guarda	16

En el interior

6. Humedales de A Terra Chá	18
7. Os Ancares y Montes de Cervantes	20
8. Cañones del río Sil	22
9. Serra da Enciña da Lastra	24
10. A Limia	26
11. Parque Natural Baixa Limia- Serra do Xurés	28
12. Oímbra, Monterrei y Verín	30

Nuestras propuestas mes a mes

Enero.	Huyendo de los rigores del norte de Europa	32
Febrero.	Preparándose para despedir el frío	34
Marzo.	Comienza la primavera	36
Abril.	El sonido de la vida	38
Mayo.	En plena temporada de cría	40
Junio.	Culmina la temporada de reproducción	42
Julio.	Últimos polluelos, primeros migrantes	44
Agosto.	El espectáculo de la migración	46
Septiembre.	El festival de las aves marinas y acuáticas	48
Octubre.	Las primeras aves que llegan del frío	50
Noviembre.	Ya están aquí las invernantes	52
Diciembre.	Las aves del norte	54

Otros Lugares

56

Glosario

58

12 ESPACIOS DESTACADOS DE GALICIA

En el litoral

- 1 Rías de Ribadeo y Foz
- 2 Ría de Ortigueira, Cariño y Estaca de Bares
- 3 Costa da Morte
- 4 O Grove y Parque Nacional das Illas Atlánticas
- 5 A Guarda

En el interior

- 6 Humedales de A Terra Chá
- 7 Os Ancares y Montes de Cervantes
- 8 Cañones del río Sil
- 9 Serra da Enciña da Lastra
- 10 A Limia
- 11 Parque Natural Baixa Limia-Serra do Xurés
- 12 Oímbra, Monterrei y Verín



Galicia está situada en un lugar estratégico, en el extremo noroeste de la Península Ibérica, a caballo entre dos mundos diferentes, la región atlántica y la mediterránea, lo que permite encontrar, en un reducido espacio, especies características de estas dos áreas biogeográficas.

¿POR QUÉ GALICIA?

Por otra parte la diversidad paisajística que podemos disfrutar es enorme. Tenemos montañas con picos que rondan los 2.000 metros de altitud en el este, bosques, áreas de monte bajo, turberas, lagunas, llanuras, cientos de kilómetros de ríos y cañones fluviales. Pero si hay algo que caracteriza a Galicia sobre el mapa es su costa. En sus aproximadamente 1.500 km de longitud encontramos rías, humedales, sistemas dunares, acantilados y archipiélagos que conforman un paisaje diverso y atractivo.

Por su posición geográfica, Galicia, y concretamente su extremo septentrional, el cabo de Estaca de Bares, es un lugar privilegiado para disfrutar del paso de miles de ejemplares de aves marinas durante la migración.

Las modernas infraestructuras nos permiten recorrer Galicia con comodidad y en pocos días podemos completar una buena lista de aves. Cuenta con una amplia superficie de espacios naturales protegidos, incluyendo un Parque Nacional y seis Parques Naturales. Todo ello posibilita que en Galicia se hayan registrado más de 400 especies, entre residentes, invernantes, estivales y rarezas.

RÍAS DE RIBADEO Y FOZ

Aves en la Galicia cantábrica

En el litoral de la provincia de Lugo destacan dos rías poco conocidas que albergan una gran cantidad de especies. De tamaño y características diferentes, sus diversos hábitats, entre los que destacan sus fangos intermareales, albergan un buen número de aves acuáticas y marinas. El tramo situado entre ambas rías, muy rocoso, ofrece muchos puntos desde los que observar las aves costeras.

La mejor época para acercarse a este rincón de la costa lucense es durante el paso migratorio otoñal y en invierno, debido a la abundancia de ejemplares y a la variedad de especies.

Es precisamente durante la temporada invernal cuando destaca la presencia de diferentes anátidas como el silbón europeo, los porrones moñudos y comunes, o el ánade rabudo. Son abundantes las garzas reales y las garcetas comunes o los cormoranes grandes; aves limícolas, como los zarapitos reales o diferentes gaviotas. También podemos observar otras especies menos comunes como el zampullín cuellinegro, la barnacla carinegra o el porrón bastardo. Durante la migración otoñal, junto a los pequeños limícolas, como correlimos comunes y chorlitejos grandes, es fácil encontrar especies como la espátula común.

Desde la costa, hacia mar abierto, es frecuente divisar el paso de aves marinas, como el alcatraz atlántico o el negrón común. En las zonas rocosas del litoral habrá que prestar atención para detectar al escribano nival.



ITINERARIOS

Proponemos dos rutas en coche por ambas rías.

- ▶ Durante el invierno, en la de Ribadeo podremos avistar la mayor parte de las especies siguiendo la carretera que la bordea. Prestaremos atención a los fangos durante la marea baja.
- ▶ Rodeando la ría de Foz nos fijaremos en los arenales, limos y juncales también en bajamar. El puerto de esta localidad es un cómodo punto de observación.

+INFO | www.turismo.gal

RÍA DE ORTIGUEIRA, CARIÑO Y ESTACA DE BARES

De los agrestes acantilados a las tranquilas aguas de la ría

El cabo de Estaca de Bares es muy popular entre los amantes de las aves, ya que es uno de los mejores lugares de Europa para la observación de la migración de miles de aves marinas. Asimismo, la ría de Ortigueira y su entorno componen uno de los humedales más destacados del noroeste de la Península Ibérica.

Estaca de Bares es el punto más septentrional de España y el mejor momento para los avistamientos va desde finales de agosto a principios de diciembre, especialmente con vientos de componente norte o noroeste. Alcatrazes atlánticos, pardelas cenicientas, capirotadas y baleares, charranes comunes y árticos o los págalos, son sólo algunas de las especies que podemos observar desde aquí.

La ría de Ortigueira es mejor recorrerla entre agosto y febrero, cuando será posible observar limícolas como el ostrero euroasiático o el zarapito real, diversas especies de gaviotas, anátidas, cormoranes o garzas.

Entre Cariño y Cabo Ortegal prestaremos atención a otras aves marinas como el colimbo grande o el alca común. En la cercana Serra da Capelada son habituales el escribano nival en invierno y el mirlo capiblanco en migración otoñal.

ITINERARIOS

En Estaca de Bares existe un punto de observación con un pequeño refugio para ornitólogos, imprescindible para disfrutar de la migración de las aves marinas. Además, proponemos dos rutas a realizar en coche.

- ▶ La primera de ellas rodea la ría de Ortigueira.
- ▶ La segunda ruta parte de Santo André de Teixido, recorriendo la Serra da Capelada, y finaliza en los espectaculares acantilados e islotes de Cabo Ortegal.

+INFO | www.turismo.gal



COSTA DA MORTE

Aves en el fin del mundo

En sus más de 200 km de litoral la Costa da Morte permite el avistamiento de una gran variedad de aves. Sus espectaculares acantilados, estuarios, playas y sistemas dunares nos ofrecen momentos de gran belleza como el paso otoñal de aves migratorias marinas y acuáticas; o la invernada de limícolas y varias especies de gaviotas. Además, no es infrecuente la aparición de especies divagantes procedentes de Norteamérica como el chorlito semipalmado, el chorlito dorado americano, el porrón bola o la gaviota argéntea norteamericana.

Desde los cabos podemos observar, a partir del mes de agosto, el paso de aves marinas. Algunos de los más atractivos son Punta do Roncudo (Ponteceso) y, más al sur, Cabo Touriñán (Muxía).

En los humedales las protagonistas son las aves acuáticas, entre ellas las limícolas como el ostrero euroasiático, el zarapito real o las agujas colinegras y colipintas; las anátidas, como la cerceta común. Lugares imprescindibles son el estuario del río Anllóns al fondo de la ría de Corme y Laxe, la cercana laguna de Traba o la pequeña y siempre sorprendente ría de Lires, límite natural entre los municipios de Cee y Muxía.

En los acantilados e islotes que salpican la costa habitan cormoranes moñudos, halcones peregrinos y chovas piquirrojas.



ITINERARIOS

Proponemos tres itinerarios en coche que nos permiten conocer casi toda la Costa da Morte, sus paisajes y las aves que la pueblan.

- ▶ El primero nos lleva del Cabo Fisterra a Muxía, siendo la ría de Lires (Cee) y Cabo Touriñán (Muxía) las paradas obligadas.
- ▶ El segundo nos descubre algunos de los tramos más salvajes del litoral, localizados entre Camariñas y Camelle pasando por Cabo Vilán.
- ▶ El último discurre por la laguna de Traba (Laxe) acercándonos a continuación hasta el estuario del río Anllóns y Punta do Roncudo (Ponteceso), finalizando en el puerto de Malpica de Bergantiños.

+INFO | www.turismo.gal



O GROVE Y EL PARQUE NACIONAL DAS ILLAS ATLÁNTICAS

Aves en el corazón de las Rías Baixas

En las Rías Baixas se encuentra uno de los espacios con mayor atractivo de todo el norte de la Península Ibérica para la observación de aves, con dos escenarios claramente diferenciados.

El primero es el Parque Nacional Marítimo Terrestre das Illas Atlánticas formado por los archipiélagos de Cíes, Ons, Sálvora y Cortegada. Las protagonistas son sus colonias de aves marinas entre las que destacan el cormorán moñudo, la gaviota patiamarilla y la pardela cenicienta. Los mejores avistamientos los tendremos entre febrero y julio. Entre agosto y noviembre se puede disfrutar del espectáculo de la migración de aves marinas.

El segundo escenario es el suroeste de la ría de Arousa donde destaca la gran llanura intermareal de la ensenada de O Vao, junto al istmo de A Lanzada, la desembocadura del río Umia y el sur de la Illa de Arousa. Un conjunto donde podemos completar la lista más larga de aves en Galicia a la que podemos sumar miles de limícolas, gaviotas, anátidas y garzas, junto con el grupo más numeroso de espátulas comunes del norte de la península. El mejor momento para visitar este lugar es durante el paso migratorio otoñal, de agosto a noviembre, y durante el invierno.



ITINERARIOS

► Si bien en la web del Parque Nacional se pueden consultar las diferentes rutas y la normativa que atañe a este espacio, recomendamos acercarse a las Illas Cíes y seguir el camino que nos lleva del muelle hasta el alto de Montefaro, que nos ofrece espectaculares vistas del archipiélago.

► Desde O Grove, un recorrido en coche hasta Cambados nos permite acceder al lugar de mayor concentración de aves: la ensenada de O Vao, donde existen diferentes observatorios ornitológicos, a los que accederemos cómodamente a pie.

+INFO | www.turismo.gal

A GUARDA

Aves en la frontera

A Guarda comparte con Portugal el tramo final del río Miño. El más caudaloso de los ríos gallegos desemboca formando un gran humedal con diferentes ecosistemas que acogen multitud de aves acuáticas y terrestres, especialmente durante el paso migratorio otoñal y en invierno.

Antes de que sus aguas choquen con el Atlántico, el río Miño forma un gran estuario donde se van depositando sedimentos desde hace miles de años creando distintos hábitats, destacando los palustres. Algunos de ellos se encuentran en islas fluviales como la isla Canosa. Igualmente encontramos playas y tramos rocosos de gran interés.

Desde finales de verano van llegando multitud de aves acuáticas, como las limícolas, entre las que destacan los correlimos tridáctilos o los zarapitos reales.

A medida que se acerca el invierno aumenta el número de cormoranes grandes, garzas reales, garcetas comunes y diversas especies de gaviotas como la cabecinegra, la reidora o el gavión atlántico. También es un buen sitio para observar aves rapaces como el aguilucho pálido o el águila pescadora, presente en otoño e invierno.

En primavera, es fácil escuchar al esquivo rascón común o ver carriceros comunes y aguiluchos laguneros.

ITINERARIOS

Proponemos dos itinerarios a pie que parten del puerto de A Guarda.

- ▶ En el primero recorremos el litoral sur hasta llegar al estuario del Miño para continuar río arriba donde se encuentra la isla Canosa, la zona más interesante para la observación.
- ▶ El segundo nos lleva por la costa rocosa hacia el norte en el que nuestra atención se centra en aves marinas y passeriformes.

+INFO | www.turismo.gal



● Águila pescadora

HUMEDALES DE A TERRA CHÁ

Aves en la llanura

A Terra Chá es una extensa comarca caracterizada por su relieve suave, precisamente su traducción en castellano sería “Tierra Llana”. Son muchos los ríos que la atraviesan, como el Miño, con riberas muy bien conservadas así como varias lagunas que a lo largo del año acogen docenas de especies de aves acuáticas. No podemos dejar de visitar las lagunas de Cospeito y Caque (Castro de Rei). También encontramos otros enclaves, formados por pastizales y áreas abiertas, como la Veiga de Pumar, entre los ayuntamientos de Castro de Rei y Cospeito, y A Espiñeira, en este último.

A Terra Chá merece una visita en prácticamente cualquier momento del año, ya que ofrece una amplia variedad de aves para observar.

En las lagunas podemos observar aves acuáticas como el zampullín común, la garza real o la gallineta común. Aunque las que destacan son las anátidas como la cerceta común, presente durante el invierno. Es entonces cuando, en los pastizales, encontramos avefrías europeas, chorlitos dorados europeos y zorzales alirrojos y reales que, dependiendo de la dureza del invierno en el centro y norte de Europa, pueden llegar a formar bandos realmente numerosos. En primavera, veremos interesantes especies como el sisón común, que nidifica escasamente, o el aguilucho cenizo. En A Terra Chá se encuentra la única población reproductora de zarapito real de la Península Ibérica.

Es un excelente lugar para la observación de rapaces. En primavera, por ejemplo, es fácil encontrar al alcotán europeo o al aguilucho cenizo, mientras que a finales del verano observaremos cernícalos primilla; en invierno, el esmerejón y el halcón peregrino son los protagonistas.

ITINERARIOS

Entre las rutas propuestas:

- ▶ La primera, en coche, nos permite recorrer los lugares más interesantes de A Terra Chá, tanto los humedales como los pastizales, siendo el invierno y la primavera las épocas más recomendables.
- ▶ La segunda es un paseo a pie rodeando la laguna de Cospeito, a partir del centro de interpretación y durante el cual podremos avistar gran diversidad de aves acuáticas.

+INFO | www.turismo.gal



OS ANCARES E MONTES DE CERVANTES

La gran montaña lucense

Se trata de una sierra con orientación norte-sur, contigua a la cordillera Cantábrica, que separa Galicia de León. Con nieve varios meses al año, sus cumbres, algunas de las cuales rozan los 2.000 metros de altitud, son drenadas por numerosos ríos que desembocan en el Navia. Sus profundos valles están tapizados de extensos bosques maduros excelentemente conservados.

El monte bajo y el mosaico de pastizales completan el paisaje que da refugio a un gran número de especies.

Al tratarse de una zona de montaña, la observación de aves es difícil en otoño y, sobre todo, en invierno. Pero durante el resto del año podemos encontrar numerosas especies asociadas a los bosques, entre las que destacan el picamaderos negro, la chocha perdiz y el reyezuelo sencillo.

Entre las especies típicas de matorral, las más interesantes son la perdiz pardilla y el aguilucho pálido, además de otras aves rapaces como la culebrera europea o la aguililla calzada; incluso a finales de verano no es difícil observar el cernícalo primilla en los pastizales de las lomas.

En los cortados rocosos podemos observar especies características como el roquero rojo, el halcón peregrino o el cuervo grande, también muy presente en las cumbres junto con la chova piquirroja o el bisbita alpino.



ITINERARIOS

- Una de las rutas más interesantes, en coche, es un recorrido circular por el conjunto de la sierra, pasando por algunos de los lugares más destacados como Doiras, Camba de Brego, Piornedo (Cervantes) y Navia de Suarna.
- El segundo itinerario parte a pie del albergue de montaña próximo a Degrada y asciende hasta una de sus cumbres más destacadas, el monte Tres Bispos.

+INFO | www.turismo.gal

CAÑONES DEL RÍO SIL

Aves entre rocas, bosques y viñedos

Cortados y roquedos que se desploman imponentes sobre el río Sil, densos bosques de encinas, robles o castaños y bravos viñedos cultivados en terrazas desde tiempos inmemoriales conforman uno de los enclaves paisajísticamente más singulares de Galicia. La zona acoge un interesante catálogo de aves, especialmente durante la temporada reproductora entre abril y julio.

Durante una buena parte de su recorrido en Galicia, el río Sil se abre paso encajado en un profundo valle. Bosques de diferente tipología según la orientación, roquedos, monte bajo e incluso viñedos, proporcionan hábitats favorables para las aves.

Destaca la presencia de rupícolas como el halcón peregrino, el búho real o los más escasos roquero solitario y águila real. Otras aves rapaces que encontramos en el área son el abejero europeo, el azor, la culebrera europea o la aguililla calzada. Son también habituales otras especies como el avión roquero o la golondrina dáurica o multitud de pequeñas aves forestales como el mosquitero ibérico o el trepador azul. En las áreas de cultivo y matorral, al borde del cañón, es fácil encontrar especies como la alondra totovía o el alcaudón real.



ITINERARIOS

Proponemos dos rutas.

► La primera, en coche, comienza en el parador de Santo Estevo de Ribas de Sil y finaliza en Castro Caldelas. Nos permite parar en diferentes miradores o realizar pequeñas excursiones a pie para observar el cañón y sus aves.

► La segunda, a pie, discurre desde las inmediaciones de Parada de Sil hasta el Monasterio de Santa Cristina donde podemos obtener algunas de las vistas más espectaculares del cañón al tiempo que caminamos por bosques y áreas de matorral que nos permitirán avistar especies tan características de la zona como el milano negro, la culebrera europea o el trepador azul.

+INFO | www.turismo.gal



PARQUE NATURAL SERRA DA ENCIÑA DA LASTRA

Rocas y paisajes mediterráneos

Si bien Galicia se identifica frecuentemente con paisajes característicos de la fachada atlántica europea, acoge lugares que no responden a este tópico. El mejor ejemplo es el Parque Natural Serra da Enciña da Lastra. Como su propio nombre indica, la encina es su árbol más característico aunque no está sola: se encuentra acompañada por olivos, madroños, castaños y jaras.

Además de su vegetación mediterránea, sobresalen sus roquedos e imponentes cortados de roca caliza que le otorgan una gran singularidad y permiten la existencia de no pocas especies de aves de gran importancia, pues en ellos nidifican el alimoche común, el halcón peregrino y el águila real. Además, podemos observar otras aves rupícolas como la chova piquirroja, el roquero solitario, el vencejo real y el avión roquero.

En los bosques y áreas abiertas nos sorprende el vuelo de las aguilillas calzadas, culebreras europeas, los torcecuellos euroasiáticos o los colirrojos reales, entre otras especies. En los matorrales se deja oír un coro de currucas, como la carrasqueña, mientras que el aire se llena del sonido de los abejarucos comunes. En el pantano del río Sil las golondrinas dáuricas hacen acrobacias sobre sus aguas y los somormujos lavancos se sumergen en busca de comida.

● Alimoche común



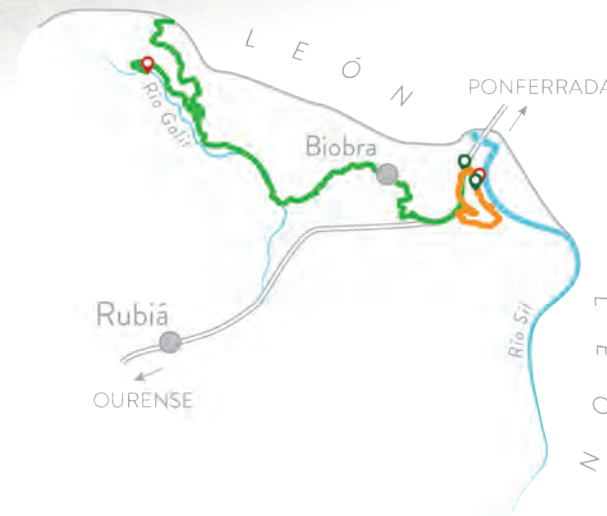
ITINERARIOS

Proponemos dos itinerarios que parten de la aldea de Covas (Rubiá).

► El primero, en coche, permite tener una visión de conjunto de toda la sierra y sus inmediaciones así como la oportunidad de observar la mayor parte de las aves más interesantes del Parque Natural.

► El segundo itinerario es un paseo circular en el que, atravesando bosques y áreas de cultivo, podremos gozar constantemente de la visión de diferentes cortados, lo que nos permite avistar todo tipo de especies de estos hábitats además de disfrutar de las que se encuentren sobre el pantano.

+INFO | www.turismo.gal



A LIMIA

El espíritu de Antela

Aunque desde los años 50 ha sufrido grandes cambios, esta planicie del corazón de la provincia de Ourense es un atractivo destino ornitológico, especialmente, entre mediados de abril y junio, con la migración primaveral y la llegada de las especies estivales. No deberíamos perdernos los coros matinales de aves en las areneras (antiguas zonas de extracción de áridos naturalizadas tras su abandono y transformadas en hábitats acuáticos), ni tampoco el trasiego de las aves rapaces.

No es frecuente encontrar en Galicia una comarca tan amplia y llana como A Limia. Su paisaje está ocupado por cultivos, bosquetes (sobre todo en zonas próximas a ríos y arroyos), algunas zonas inundables y pequeñas áreas de matorral. Su entorno no es menos interesante pues está rodeada de pequeños montes generalmente cubiertos de bosque. Desecada en los años 60, la laguna de Antela ocupaba el corazón de la comarca. Los humedales actuales son más pequeños y de naturaleza diferente, pues son ríos y areneras naturalizadas.

Es sorprendente la variedad de aves que podemos encontrar en esta zona agrícola: casi 250 especies. Destaca la población de codorniz común, la cigüeña blanca, el sisón común, la terrera común, los aguiluchos cenizo y pálido. Entre las aves acuáticas o ligadas a medios fluviales encontramos avetorillos comunes, garzas imperiales, martinets comunes o avefrías europeas. La primavera es quizás el mejor momento en A Limia, cuando multitud de aves ocupan humedales, cultivos y bosquetes. En invierno son de gran interés las areneras donde avistaremos diferentes aves acuáticas que tienen aquí su refugio.



● Aguilucho cenizo

ITINERARIOS

Os proponemos dos rutas en coche que parten de Xinzo de Limia, en los que recorreremos principalmente áreas de cultivo.

- ▶ La primera sigue aproximadamente el antiguo lecho de la laguna de Antela. Destaca su canal donde nidifican diferentes aves acuáticas.
- ▶ La segunda nos llevará hacia el oeste de la comarca con dos puntos de interés: las areneras de Sandiás y sus aves acuáticas y la Veiga de Ponteliñares con su magnífica vegetación de ribera.

+INFO | www.turismo.gal



PARQUE NATURAL BAIXA LIMIA - SERRA DO XURÉS

Los dominios del águila

Al suroeste de la provincia de Ourense se encuentra el Parque Natural Baixa Limia-Serra do Xurés que con el vecino Parque Nacional Peneda-Gerês en Portugal conforman una Reserva de la Biosfera Transfronteriza. Se trata de una sucesión de macizos graníticos de extraordinaria singularidad paisajística que acogen una nutrida comunidad biológica.

Dividido en dos por el río Limia, los afloramientos rocosos y profundos valles dan forma a las diferentes subsierras del parque. Pequeños núcleos de población, áreas cultivadas, monte bajo, bosques y pinares de repoblación complementan el granítico entorno.

Amenazada de extinción, el águila real es objeto aquí de un programa de reforzamiento. Es una especie relativamente fácil de observar en la sierra junto con otras muchas aves rapaces entre las que destacan la culebrera europea y los aguiluchos cenizos y pálidos. Hacia final de verano, buitres leonados y, ocasionalmente, negros, sobrevuelan las cumbres del Parque Natural. Entre las aves forestales destaca la presencia del piquituerto común.

Primavera y verano, especialmente agosto y septiembre, son los mejores momentos del año para visitar la Baixa Limia – Serra do Xurés, aunque el resto del año también se pueden observar aves tan características de la zona como el azor común, el cernícalo vulgar o el aguilucho pálido.

ITINERARIOS

- ▶ Una de las rutas más interesantes se realiza en coche y nos lleva desde A Devesa (Lobios) hasta Olelas (Entrimo), alternando valles con zonas más altas y cruzando el río Limia. Permite avistar la mayor parte de las especies presentes en el Parque y apreciar la singularidad del paisaje de este rincón de la provincia de Ourense.
- ▶ El segundo es una ruta de senderismo que, saliendo de la localidad de Queguas (Entrimo), recorre tramos forestales y de monte bajo, muy interesantes para observar tanto pequeñas aves como rapaces.

+INFO | www.turismo.gal



OÍMBRA, MONTERREI Y VERÍN

La Galicia más mediterránea

Se trata de uno de los lugares menos conocidos de Galicia, desde el punto de vista ornitológico, pero de gran interés. Gracias a su clima mediterráneo y su estado de conservación es fácil observar una gran variedad de aves, poco comunes en el resto de Galicia.

El río Tamega y el Búbal, con sus bosques ribereños y vegas, drenan amplios valles rodeados de montes de carácter modesto. El paisaje está dominado por matorral, prados húmedos, pequeños bosques, cultivos, castañares, viñedos y roquedos que, en conjunto, acogen casi 150 especies de aves. Primavera es el mejor momento para visitar esta comarca, aunque el invierno también nos puede sorprender por la abundancia de pequeñas passeriformes en sus campos de cultivo.

Alguna de las especies protagonistas son de carácter mediterráneo como el elanio azul, el abejaruco común, la curruca carrasqueña y la tomillera. Es una buena zona para observar aguiluchos cenizos y pálidos, culebreras europeas, aguilillas calzadas y una completa lista de aves rapaces. Igualmente podremos avistar especies típicas de zonas rocosas como el roquero rojo o el búho real. Otras aves interesantes son las forestales: mosquiteros ibéricos y papialbos, picos menores, torcecuellos euroasiáticos o piquituertos comunes.



ITINERARIOS

Proponemos dos itinerarios en coche que nos permiten conocer la comarca y sus aves.

- ▶ El primero parte del Castillo de Monterrei y discurre por la cuenca del río Búbal y sus afluentes.
- ▶ Desde Verín, el segundo sigue el curso del río Tamega hasta la frontera portuguesa y continúa próximo al río dos Fornos.

+INFO | www.turismo.gal

ENERO

Huyendo de los rigores del norte de Europa

En el centro y norte de Europa el frío aprieta, por lo que muchas aves viajan al sur en busca de alimento. Es el momento ideal para acercarse a los grandes humedales costeros.

A Guarda, la ría de Vigo, O Grove, la laguna de Louro y las marismas de Carnota, los humedales de la Costa da Morte, la ría de O Burgo, la laguna de Valdoviño en Ferrolterra, la ría de Ortigueira, la Mariña de Lugo y las rías de Ribadeo y Foz nos permitirán observar numerosas especies. Entre las que pasan el invierno en Galicia podemos encontrar: gaviotas, anátidas, garzas reales y garcetas comunes, limícolas y pequeños pájaros como los bisbitas pratenses.

En el interior debemos acudir a A Limia y A Terra Chá donde podemos observar otras especies como avefrías europeas, chorlitos dorados, zorzales alirrojos y reales o, con un poco de suerte, pinzones reales.

No te puedes perder

Aunque todas las gaviotas parecen iguales, nada más lejos de la realidad. Así, en un solo día podemos ver hasta media docena de especies diferentes, entre las que encontraremos algunas tan poco habituales en la Península Ibérica como la gaviota polar que nidifica, fundamentalmente, en Groenlandia.

Nuestros protagonistas del mes



HALCONES Y DORMIDEROS

En invierno, para defenderse de los depredadores, muchas especies de aves se agrupan para dormir. Las ciudades y villas son un buen lugar para disfrutar en familia de dormideros de urracas comunes, lavanderas blancas y grajillas comunes. Los más espectaculares son los de estorninos negros y pintos que se pueden llegar a concentrar por miles, lo que atrae, en busca de presas, a una especie emblemática: el halcón peregrino. Cuando éste ataca en vuelo, los estorninos se apiñan realizando espectaculares coreografías aéreas.

¿Dónde? Parques, jardines y avenidas arboladas de las ciudades.



FEBRERO

Nuestras protagonistas del mes

Preparándose para despedir el frío

Los primeros días del mes son ideales para acercarse a los humedales costeros como las rías de Ribadeo y Foz, la de Ortigueira, el conjunto de la Costa da Morte, O Grove y el estuario del río Miño en A Guarda. Varias especies de gaviotas, multitud de limícolas y otras aves acuáticas esperan por nosotros. En marismas, como las de A Guarda, podremos observar aguiluchos laguneros y pálidos junto con águilas pescadoras.

A medida que pasa el mes, las aves invernantes comienzan a volar hacia el norte, y empiezan a llegar las aves sureñas más precoces. Las más puntuales suelen ser las cigüeñas blancas, que ya ocupan sus voluminosos nidos, y los milanos negros. Los mejores lugares son la Serra da Enciña da Lastra, el embalse de San Martiño en A Rúa, Oímbra, Monterrei y Verín, los Cañones del Sil o las partes bajas del Parque Natural Baixa Limia-Serra do Xurés.

LAS GOLONDRINAS COMUNES

El cambio climático adelanta la llegada de estas pequeñas y conocidas aves, por lo que en febrero podemos ver ya los primeros ejemplares que regresan de invernar en el África Subsahariana.

Viajeras alegres e incansables, son además un eficaz insecticida natural.

¿Dónde? En los lugares más cálidos de Galicia como la cuenca del río Sil, el último tramo del río Miño y los valles de Oímbra, Monterrei y Verín.



No te puedes perder

El inicio de la nidificación del cormorán moñudo, una de las joyas ornitológicas de Galicia. Uno de los mejores lugares para verlos es el Parque Nacional Marítimo Terrestre das Illas Atlánticas o la costa de Dexo.

MARZO

Comienza la primavera

En cuanto un rayo de sol asoma, las aves comienzan su temporada de cría. En los bosques detectaremos fácilmente carboneros comunes, herrerillos comunes, reyezuelos listados, agateadores comunes, petirrojos o camachuelos comunes. Durante unos días, la ausencia de hojas en los árboles y los vibrantes cantos harán de este mes el momento perfecto para observar pequeñas aves. Para ello nada mejor que acercarnos a los bosques de Os Ancares y montes de Cervantes (donde canta, además, el picamaderos negro), O Courel, las Fragas do Eume, la Serra do Suído y, desde luego, los bosques fluviales de Oímbra, Monterrei y Verín.

Poco a poco irán sumándose especies migratorias procedentes de África que llegan para quedarse entre nosotros. Además de las golondrinas comunes y los milanos negros, las primeras culebreras europeas ya se dejan ver en áreas de montaña y en valles fluviales como los Cañones del Sil o la Serra da Enciña da Lastra.

Otras especies sólo están de paso como la collalba gris, común en cualquier punto del litoral como la comarca de Ortegál o la Costa da Morte. Allí encontraremos también grandes bandos de gaviotas sombrías dirigiéndose al norte.



No te puedes perder

En marzo llegan también las lavanderas boyeras características de herbazales y juncales. Para observarlas nada mejor que visitar A Terra Chá, en el interior, o los juncales de Baldaio, Carnota o A Guarda, en la costa.

El aguilucho lagunero se encuentra en plena nidificación. Podemos observarlo en el estuario del río Miño, en A Guarda y en el Parque Natural Complexo dunar de Corrubedo e lagoas de Carregal e Vixán.

En los humedales interiores como los de A Terra Chá podemos intentar ver aves en paso como la poco común cerceta carretona.

Nuestro protagonista del mes



EL CUCO EUROPEO

Todo el mundo sabe de la existencia del cuco, pero es un ave esquiva y difícil de observar. Durante el mes de marzo su reconocible canto delata su llegada gradual a diferentes puntos de Europa.

¿Dónde? En zonas de campiña como Oímbra, Monterrei y Verín, Soutos de Orriós o las comarcas de Lugo y Sarria.



ABRIL

El sonido de la vida

En este mes ya están aquí prácticamente todas las aves migratorias procedentes de África. A las llegadas en el mes anterior se les unen ahora aguilillas calzadas, alcotanes europeos, vencejos comunes y abubillas.

Visitar Os Ancares y Montes de Cervantes, al igual que otras áreas de montaña como la Serra do Xurés o Pena Trevinca y la Serra do Eixe es una buena idea para observar rapaces migratorias y pequeñas aves como el mosquitero ibérico. En sus cumbres cantan los bisbitas alpinos

En los humedales de interior, al atardecer, cientos de golondrinas comunes, aviones comunes y zapadores y vencejos comunes vuelan a ras de agua para capturar insectos. Atentos a la aparición de cercetas carretonas, una anátida poco frecuente, en migración.



No te puedes perder

Es un buen momento para acercarnos a la Serra da Enciña da Lastra, los cañones del Sil o los valles de los ríos Bibei y Navea donde trataremos de observar el alimoche común, la aguililla calzada y el vencejo real, junto con un enorme elenco de pequeñas aves como el ruiseñor europeo o el abejaruco europeo.

Nuestro protagonista del mes



EL AGUILUCHO CENIZO

Es un ave de tamaño medio, vuelo acrobático y costumbres fascinantes, ejemplo de ligereza, belleza y resistencia extrema. Pasa el invierno en el África Subsahariana y en marzo y abril llega a los tojales gallegos para reproducirse, criando entre matorrales y alimentándose de pequeños mamíferos e insectos. La mitad de su población en Galicia tiene la peculiaridad de ser melánica, esto es, formada por individuos completamente oscuros, algo muy poco frecuente en cualquier otro lugar de su área de distribución mundial.

¿Dónde? En A Terra Chá, A Limia, Terra das Frieiras, la Serra do Candán y las Brañas de Xestoso y, en general, en todas las áreas abiertas del interior de Galicia.



MAYO

En plena temporada de cría

En mayo, en Galicia, la mayor parte de las aves están en plena reproducción por lo que su trasiego y cantos son constantes. A las especies residentes y a las migratorias presentes se les suman unas pocas más como los abejeros europeos que son los últimos en llegar.

Los bosques de los Cañones del Sil, la Serra da Enciña da Lastra, Os Ancares y Montes de Cervantes son idóneos para escuchar y ver aves forestales.

Diferentes aves rapaces, desde el águila real al alcotán europeo, se afanan en cazar a sus presas en zonas de montaña, cañones fluviales y áreas abiertas. La multitud de especies que crían en zonas boscosas y de matorral son fácilmente detectables por sus cantos. Así, en las áreas más cálidas escucharemos ruiseñores, currucas carrasqueñas y currucas cabecinegras y, en cualquier otra zona, desde mosquiteros ibéricos a zarceros comunes.

En los bosques de ribera las oropéndolas, también procedentes de África, nos alertarán de su presencia con su llamativo canto. Las marismas y herbazales son el dominio de especies como el cisticola buitrón.



No te puedes perder

Los bosques de montaña para ver rapaces y pequeñas aves en reproducción. En la Serra do Xurés buscaremos el piquituerto común y en zonas más abiertas veremos rapaces como el aguilucho pálido y el aguilucho cenizo, también comunes en A Limia.

Este es uno de los mejores momentos para observar a los abejarucos europeos en las zonas de Oímbra, Monterrei y Verín.

Nuestra protagonista del mes

LA CULEBRERA EUROPEA

De gran tamaño y llamativamente clara en vuelo, son sus ojos color fuego y su altiva mirada lo que más llama la atención. Llega en primavera para sobrevolar con calma las áreas de matorral, capturando presas muy específicas como serpientes y otros reptiles.

¿Dónde? Cualquier área con grandes extensiones de matorral y bosque como Os Ancares y Montes de Cervantes, el Parque Natural Baixa Limia - Serra do Xurés, los Cañones del Sil y la Serra da Enciña da Lastra.



JUNIO

Culmina la temporada de reproducción

Continúa la explosión primaveral de las aves en plena reproducción. Es fácil observar adultos aportando comida a sus crías y polluelos que acaban de empezar a volar de sus nidos.

Una visita a las áreas más cálidas de Galicia como la Serra da Enciña da Lastra, los valles de los ríos Navea y Bibei, los valles de Oímbra, Monterrei y Verín, los Cañones del Sil y Calvos de Randín y Baltar nos permitirá disfrutar de un gran número de aves en muy pocas horas. Veremos desde rapaces, como el aguilucho cenizo, el águila calzada o el más raro elanio azul, a paseriformes como el abejaruco europeo, la curruca carrasqueña o el ruiseñor europeo. En las áreas rocosas podremos observar, además, otras especies como la golondrina dáurica.



No te puedes perder

Es un buen momento para observar, a distancia, los chortilejos patinegros en playas como la de Carnota o las del Parque Natural Complejo dunar de Corrubedo e lagoas de Carregal e Vixán.

Merece la pena subir a las cumbres de las zonas montañosas para ver a los bisbitas alpinos en plena reproducción.

Nuestro protagonista del mes



EL VENCEJO COMÚN

¿Podemos imaginar una especie que vive permanentemente en el aire, que se alimenta y duerme volando y que sólo se posa para poner e incubar sus huevos? Dejemos de imaginar: existe, se llama vencejo común, vive con nosotros entre abril y julio y podemos verlo en cualquier lugar.

¿Dónde? Prácticamente en cualquier ciudad, villa o aldea de Galicia. Son especialmente activos al atardecer en torno a las colonias de cría. Una de las más espectaculares de Galicia está situada, curiosamente, en la muralla romana de Lugo.



Últimos polluelos, primeros migrantes

Muchas aves de latitudes norteñas han rematado su ciclo reproductivo y comienzan a migrar hacia el sur, mientras otras todavía se afanan por terminar la nidificación.

Julio es un mes lleno de oportunidades en el que podremos observar, por ejemplo, aguiluchos cenizos en A Limia o en A Terra Chá. Si visitamos zonas de montaña como Os Ancares y Montes de Cervantes, la Serra do Xurés, la Serra do Xistral o en Pena Trevinca observaremos interesantes concentraciones de aves rapaces como cernícalos vulgares, aguiluchos cenizos, águilas culebreras, buitres comunes o los más escasos buitres negros. Otros lugares como la Serra da Enciña da Lastra acogen todavía multitud de especies nidificando como golondrinas dáuricas, colirrojos reales y torcecuellos euroasiáticos.

LA PARDELA BALEAR

Podemos pensar que las aves, en general, siguen unos patrones concretos que, en nuestras latitudes, las llevarían a reproducirse en el norte y viajar al sur para pasar el invierno. No es el caso de especies como la pardela balear, que nidifica y se reproduce en las Islas Baleares para después atravesar el Estrecho de Gibraltar y dispersarse frente a las costas atlánticas en busca de alimento. Galicia acoge una numerosa población que aprovecha la gran productividad del mar durante estos meses.

¿Dónde? Debemos buscarla en la bocana de las rías o en las salidas específicas en barco para el avistamiento de aves pelágicas.



No te puedes perder

Las poco conocidas sierras del norte de Galicia, como la Serra do Xistral o A Faladoira. Durante este mes las posibilidades de observar grandes grupos de buitre común son mayores.

En la Serra do Courel, también en Lugo, podemos observar diferentes aves forestales en sus diversos bosques: castañales, hayedos, encinares; y diversas aves rapaces en sus extensas áreas de matorral.



AGOSTO

El espectáculo de la migración

En agosto, un fenómeno extraordinario comienza a manifestarse en toda su magnitud: la migración. Miles de aves que se han reproducido en latitudes más norteñas vuelan al sur. Las aves marinas son, sin duda, el grupo más importante y espectacular de todos cuantos pasan por Galicia.

En los humedales costeros como las rías de Ribadeo y Foz, la ría de Ortigueira, O Grove o A Guarda recalán cientos de aves acuáticas, particularmente limícolas.

En áreas montañosas como el Macizo Central, Pena Trevinca, Os Ancares y Montes de Cervantes o la Serra do Xurés se concentra una gran cantidad de aves rapaces. Algunas de las más llamativas son los buitres comunes y, ocasionalmente, algún buitre negro.

En áreas abiertas como A Terra Chá es el momento de observar cernícalos primillas que, por unas semanas, nos visitan antes de dirigirse definitivamente al sur.



NO TE PUEDES PERDER

El cabo de Estaca de Bares, el punto más septentrional de la península, es uno de los lugares más destacados de Europa para la observación de aves marinas en paso.

En la laguna de Xarfas en Louro -Muros-, o en la de Valdoviño recalán muchas aves migratorias al atardecer, siendo sencillo observar limícolas, garzas o gaviotas de diferentes especies.

Nuestro protagonista del mes



EL ALCATRAZ ATLÁNTICO

Frente a las costas de Galicia migran cada año miles de aves marinas de varias decenas de especies. De entre todas ellas llama la atención, por su número y tamaño, el alcatraz atlántico que viaja a latitudes meridionales para pasar el invierno desde sus localidades de cría en el Atlántico norte.

Pero no es la única, más de dos docenas de especies de aves marinas acompañan a los alcatraces en su periplo anual por las aguas del Atlántico norte.

¿Dónde? Los cabos son puntos privilegiados para la observación de los alcatraces atlánticos y otras aves marinas. El más sobresaliente es, sin duda, Estaca de Bares aunque la Punta do Roncudo y Cabo Touriñán, en la Costa da Morte, y los de Corrubedo y Silleiro, más al sur, ofrecen también buenas oportunidades. Las salidas específicas en barco nos permiten, asimismo, disfrutar de este evento natural.



SEPTIEMBRE

Nuestro protagonista del mes

El festival de las aves marinas y acuáticas

En este mes la oleada de aves migratorias alcanza su cénit. Los humedales costeros y los cabos son los mejores lugares para avistar miles de ejemplares. En estos últimos podemos ver pardelas baleares, alcatraces atlánticos, charranes comunes y árticos y un sinfín de otras especies.

En el interior también se puede apreciar el fenómeno y, por unos días, los papamoscas cerrojillos parecen invadirlo todo.

Desde la ría de Ribadeo hasta el estuario del río Miño, en A Guarda, se pueden observar multitud de aves migratorias. Frente a las playas vuelan los charranes patinegros, al borde del agua correlimos tridáctilos, comunes, y chorlitejos grandes. En los humedales encontramos agujas colipintas y colinegras, archibebes comunes y claros, y las majestuosas espátulas comunes junto con algún ejemplar de águila pescadora.



EL CHARRÁN ÁRTICO

Frente a las costas gallegas pasa esta pequeña ave, de unos 100 gramos de peso, que nidifica en torno al Mar Ártico y, una vez terminada la temporada reproductiva, se dirige al polo opuesto, a la Antártida. Allí pasa el invierno para regresar al norte en primavera. Recorre unos 40.000 kilómetros al año, aunque se han llegado a seguir ejemplares que volaban en un año distancias superiores a los 80.000 kilómetros (dos veces la vuelta a la Tierra), lo que la convierte en la migración más larga de todos los animales conocidos.

¿Dónde? La mejor opción para observar esta especie, en compañía de varias decenas de otras aves marinas, es el cabo de Estaca de Bares, frente a su observatorio ornitológico, especialmente cuando el viento del noroeste los acerca a la costa.



No te puedes perder

Estaca de Bares, Cabo Touriñán y Cabo Silleiro son lugares privilegiados para observar el paso de aves marinas.

Visitar A Guarda, O Grove y el estuario del río Anllóns en la Costa da Morte nos permitirá avistar multitud de aves acuáticas diferentes.



OCTUBRE

Nuestra protagonista del mes

Las primeras aves que llegan del frío

En los humedales y litoral de Galicia comienzan a concentrarse diferentes especies que pasarán con nosotros el invierno. Son fundamentalmente aves acuáticas como garzas reales, garcetas comunes, zarapitos reales, agujas colinegras o cormoranes grandes, así como diferentes especies de patos e incluso de gaviotas como la cabecinegra.

Entre ellas, una de las especies más interesantes y hermosas es la espátula común que, durante este mes, ya podremos observar en gran número en la ensenada de O Vao en O Grove.

Además podremos acudir a la ría de Ortigueira, a los humedales y playas de la Costa da Morte y al estuario del Miño en A Guarda, donde es posible observar aguiluchos laguneros y, con suerte, algún ejemplar de águila pescadora.

LA AGUJA COLIPINTA

Esta especie ostenta el récord de vuelo más largo sin paradas. Se ha comprobado que vuela entre Alaska y Nueva Zelanda -11.000 kilómetros- sin detenerse a descansar o alimentarse. Los ejemplares que podemos observar en Galicia durante la migración crían en torno al Océano Ártico y se desplazan a invernar en las costas europeas y, sobre todo, africanas.

¿Dónde? Los mejores lugares para observar esta discreta especie son los humedales costeros como por ejemplo los de O Grove.



No te puedes perder

Además de O Grove, es buen momento para visitar el estuario del río Anllóns en la ría de Corme y Laxe, las lagunas de Valdoviño y la de Doniños en Ferrolterra y las rías de Ribadeo y Foz.

En el interior siempre es interesante acercarse hasta A Terra Chá y A Limia y comprobar si ha comenzado la invernada de aves acuáticas y terrestres como los zorzales alirrojos y reales.



NOVIEMBRE

Ya están aquí las invernantes

Al tiempo que los bosques se tiñen de ocres y amarillos, multitud de aves invernantes llegan tanto a la costa como al interior de Galicia.

Las gaviotas reidoras, cabecinegras, sombrías y el gavión atlántico son algunas de las especies que podremos observar en prácticamente cualquier lugar del litoral. También detectaremos los primeros colimbos grandes, serretas medianas y zampullines cuellinegros.

En los humedales, tanto costeros como de interior, podemos observar diferentes anátidas recién llegadas del norte: ánades rabudos y silbones, cercetas, cucharas o porrones comunes. Para observarlos en el litoral, lo mejor es acudir a las rías de Ribadeo, Foz, Ortigueira y Vigo, a la laguna de Valdoviño en Ferrolterra, a la ensenada de O Vao en O Grove y al estuario del río Miño en A Guarda. Si las buscamos en el interior, los humedales de A Terra Chã y pequeños embalses son buenas opciones. Garzas, cormoranes y otras especies completan el panorama.

En cualquier prado o pastizal podremos detectar los pequeños bisbitas pratenses que, procedentes del norte, nos acompañarán durante unos meses.

El paso migratorio de aves marinas todavía es intenso. Frente a algunos cabos como Estaca de Bares podemos observar alcatraces atlánticos, pardelas capirotaadas y gaviotas tridáctilas.

No te puedes perder

La ría de O Burgo, de carácter urbano, próxima a A Coruña, acoge un buen número de especies fácilmente observables.

Los zorzales y otras aves empiezan a dejarse ver en las áreas de interior, por lo que es recomendable visitar A Terra Chã, A Limia, Oímbra, Monterrei y Verín.

Nuestra protagonista del mes



LA ESPÁTULA COMÚN

En noviembre varios cientos de espátulas comunes están ya instaladas invernando en Galicia procedentes, en su mayoría, de sus áreas de cría en los Países Bajos. Se trata de un ave grande, de color blanco, con pico característico y de elegancia extraordinaria que puede ser fácilmente observada, a distancia, mientras se alimenta o descansa.

¿Dónde? En la ensenada de O Vao en O Grove, desde cualquiera de los muchos observatorios ornitológicos habilitados.



DICIEMBRE

Nuestra protagonista del mes

Las aves del norte

Galicia es un perfecto refugio invernal para muchas especies de aves gracias a sus grandes humedales costeros. Podremos observar limícolas como los zarapitos reales, las agujas colinegras, los chorlitos grises, el correlimos común o el chorlitejo grande, entre otros. También podremos observar anátidas diversas y, con algo de suerte, hasta ocho especies de gaviotas junto a garzas reales, garcetas comunes y grandes.

Frente a las grandes playas y áreas abrigadas podremos ver aves marinas como colimbos grandes o serretas medianas.

Ya en el interior, los humedales de A Terra Chá y A Limia acogen diversas especies de gran interés como la agachadiza común o la cerceta común, además de chorlitos dorados, avefrías europeas, junto con zorzales alirrojos y charlos.



LA AVEFRÍA EUROPEA

En diciembre, cuando el frío aprieta, se pueden observar las primeras avefrías europeas. Típicas de prados húmedos, hacen honor a su nombre y aparecen cuando las temperaturas bajan. Aunque discreta, es una de las especies más hermosas del invierno por su cresta y plumaje blanquinegro con irisaciones verdes y azules.

¿Dónde? En los pastizales situados en torno a los humedales, especialmente en los de A Terra Chá.



No te puedes perder

Las aves acuáticas de los humedales costeros como las rías de Ribadeo y Foz, la ría de Ortigueira, el estuario del río Anllóns en la Costa da Morte, la ensenada de O Vao en O Grove, el estuario del Miño en A Guarda.

Los humedales de A Terra Chá y A Limia y sus aves invernantes. A estas zonas, junto con las comarcas de Lugo y Sarria, llegan las primeras cigüeñas comunes de la temporada que ocupan, aunque parezca sorprendente, sus lugares de cría aguantando el frío estoicamente.



OTROS LUGARES

Las oportunidades que Galicia brinda para observar aves no se limitan a los doce espacios contemplados en esta guía, sino que se han definido hasta un total de 49, agrupados por ecosistemas, de los que podremos tener más información en la web.

Aves y agua.- Hasta seis humedales en el interior de Galicia para disfrutar sobre todo de sus protagonistas indiscutibles: las aves acuáticas.

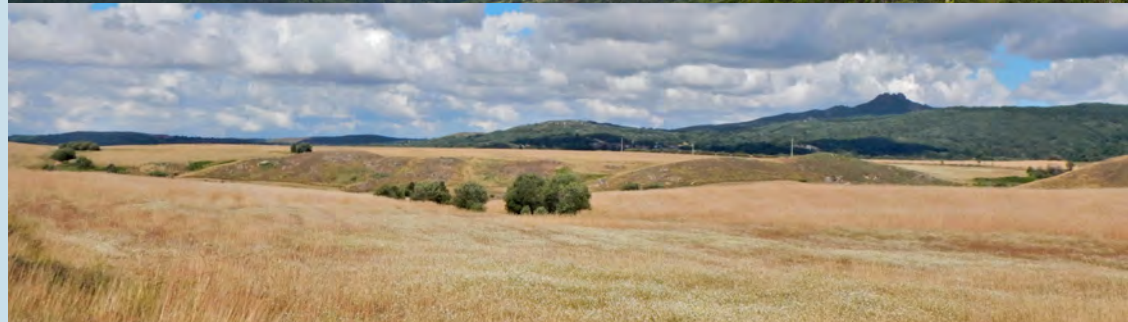
En la orilla del mar.- Hábitats litorales muy diversos: desde lagunas costeras y marismas a estuarios, tramos rocosos e islas, sin olvidar los espacios naturales próximos a ciudades como Vigo o Ferrol. En total son 17 lugares sorprendentes y accesibles.

La Montaña.- Hasta un total de 13 sistemas montañosos, algunos tan emblemáticos como O Courel, Pena Trevinca y la Serra do Eixe o el Macizo Central ourensano forman parte de esta lista.

Campiñas.- Lugares en los que la agricultura y la ganadería guardan un espacio para la naturaleza y para paisajes poblados por una gran diversidad de aves. Nos acercaremos a cuatro comarcas gallegas poco conocidas, como Verín.

Cañones y valles fluviales.- En el país del agua encontramos espacios tan singulares como la Ribeira Sacra y los valles de los ríos Bibei y Navea.

Ciudades.- Algunos de los entornos urbanos de las principales poblaciones gallegas albergan más de un centenar de especies, fáciles de observar a través de rutas muy accesibles.



GLOSARIO

Conocer algunos términos de uso frecuente es muy útil, aprenderás y disfrutarás más.

Anátidas: familia de aves que pertenece al orden de las anseriformes; es decir, patos, cisnes, gansos, etc.

Ave vs. pájaro: coloquialmente se utiliza pájaro para denominar a cualquier ave pero en sentido estricto debemos reservar pájaro para la familia de los passeriformes, es decir, gorriones, córvidos, mirlos, estorninos, etc.

Aves acuáticas: En general, son todas aquellas que viven en humedales, bien en la costa bien en el interior. Son acuáticas por ejemplo garzas, patos, cormoranes, limícolas, etc.

Aves marinas: grupo heterogéneo de aves de diferentes familias que pasan toda su vida (o una parte importante de ella) en el mar, del que dependen. Algu-

nos ejemplos son las gaviotas, los cormoranes, pardelas, golondrinas de mar, etc. Las aves pelágicas son aves marinas que viven alejadas de la costa durante casi todo su ciclo vital.

Aves rapaces: en sentido amplio, son aves que cazan o que se alimentan de carroña. Las hay diurnas, como por ejemplo los halcones, las águilas o los buitres, y nocturnas como los búhos o los mochuelos.

Aves rupícolas: son aquellas que tienen por hábitat cantiles, cortados rocosos o simplemente zonas rocosas. Generalmente los usan para nidificar. El halcón peregrino, el buitre leonado o el avión roquero son algunos ejemplos de este tipo de aves.

Limícolas: Aves del orden charadriiformes, aves que viven en el limo o en el lodo de una amplia variedad de zonas húmedas, costeras o interiores, y se alimentan de pequeños organismos que localizan en este tipo de medios. Sus picos y patas son más o menos largos. Son limícolas, por ejemplo, los zarapitos, las agujas, los correlimos, los ostreros, etc.

Migración: son viajes estacionales de carácter regular que muchas especies de aves realizan, generalmente, desde los lugares de nidificación y cría hasta los lugares en donde pasan el invierno. En Galicia recibimos aves migratorias durante la primavera y el verano que vienen a criar entre nosotros (aves es-

tivales), como las golondrinas comunes, y también recibimos aves que sólo nos visitan en invierno (aves invernantes) procedentes de latitudes más norteñas como el ánade rabudo. Igualmente, podemos observar algunas aves sólo durante sus viajes migratorios como el papamoscas cerrojillo. Las aves que permanecen en el mismo territorio todo el año las denominamos generalmente residentes.

RUTAS ORNITOLÓGICAS DE GALICIA



RuralEs
Programa de Desarrollo Rural Sostenible

Galicia
invierte no **RURAL**

